

# NORDRE NYT



MEDLEMSBLAD FOR NORDRE SKAKKLUB, ÅRHUS

NR. 1, JANUAR 1986



## C.C. Skjold- høgenes 1. Tuborgcup

Den første Tuborgcup er blevet afholdt på Skjoldhøjkollegiet. En del af bagmændene er Nordrefolk, og det var derfor meget passende, at turneringen fik Nordrespillere som vindere i begge klasser. I Mesterklassen sejrede Erik Pedersen, og Basisklassen vandtes af Martin Clausen. Læs ref. side 3.

...gør festen lidt grønnere!



## NORDRE Skakklub



Spillested:

Åby Omsorgscenter  
Silkeborgvej 268  
Åbyhøj  
Tlf 15 26 32

Spilleaften:

Mandag kl 19<sup>00</sup>

Formand:

Bjarne Jensen  
Louisevej 12, 1.th  
8220 Brabrand  
Tlf 25 01 41

Redaktion:

Poul Erik Nielsen  
Gudrunsvvej 46, 3.th  
8220 Brabrand  
Tlf 25 09 20  
  
med flere

## INDHOLD

CC Skjoldhøgenes 1. Tuborgcup	side 3
Korrespondenceskak	side 4
Holdturneringerne	
1. division	side 5
2. division	side 8
3. division	side 10
M-klassen	side 11
A-rækken	side 12
C-rækken	side 12
Efterårsturneringen	side 13
1968's koordinerede	side 14
Fiasco i udlandet	side 15
Kalender m.m.	side 16

## Announce: FORMAND SØGES

Yngre, målbevidst, engageret, dynamisk og kreativ mand m/k søges! En mand m/k med "det store overblik" og god evne til at lede og fordele arbejdet i en større skakklub i Århus' nærmeste omegn.

Kendskab til regler for skakspillet en fordel, men ingen betingelse. Dog skal vedkommende kunne stille brikkerne rigtigt op - og helst før medlemmerne dukker op i klubben, da vore medlemmer forventer at alt er klart når de kommer for at spille. Men iøvrigt er klubbens medlemmer meget rare og omgængelige med ganske få undtagelser...

Til sin "hjælp" har formanden en bestyrelse - og det kan i den forbindelse nævnes, at en person som har erfaring med folk tilhørende gruppen "retardatio mentalis" er at foretrække.

SPØG TIL SIDE: ved forårets generalforsamling trækker undertegnede sig ud af bestyrelsen, og da ingen i bestyrelsen (endnu!) har ladet sig overtale, skal der enten findes en kandidat blandt de øvrige medlemmer eller lægges pres på Nina, Thule og Fastrup. Valget er frit!

Bjarne Jensen

## Bestyrelsen

FORMAND	: Bjarne Jensen	25 01 41
KASSERER	: Peter Øgaard M	26 33 38
SEKRETÆR	: Holger Thule H	16 18 58
NÆSTFORM	: Nina Høiberg	11 52 78
MENIG	: Henrik Fastrup	19 99 29

# C.C. Skjoldhøgenes 1. Tuborgcup



Turneringsvinder Erik Pedersen i Lars Serena's streg. Serena står også for Martin Clausen på forsiden.

Af P E Nielsen

Nordre Skakklub har en underafdeling på Skjoldhøjkollegiet, nemlig en lokal skakklub ved navn C.C.Skjoldhøgene (Chess Club, forstås). Disse gutter har forbindelse til den lokale bar og derigennem også til barens hovedleverandør, Tuborg!

Denne omstændighed resulterede i den første Tuborgcup på Skjoldhøjkollegiet, der efter annoncering i Skakbladet blev afholdt lørdag den 23. november.

Det blev en mindeværdig turnering, og arrangørerne har stor ære af arrangementet! Aftalen med Tuborg lød på 6000 kr til præmier samt middag til samtlige deltagere (max 100), i alt en sponsering på ca 9500 kr! Som bisponsor indgik den lokale Brugs med et beløb på ca 1600 kr.

Dette var naturligvis nok til at garantere fine præmier: Første- og andenpræmie i Mesterklassen på hhv 5000 og 2000 kr og en førstepremie i Basisklassen på 1000 kr!

Ikke uventet trak præmier og bespisning med efterfølgende underholdning let de maximale 100 deltagere - fra Sjælland gæstede bl a Jørgen Hvenekilde og Jacob Øst Hansen!

De herrer Øst og Hvenekilde måtte tid-

ligt erkende, at de ikke kunne hamle op med den århusianske elite, der da også endeligt afgjorde præmiefordelingen internt.

Betænkningstiden (en halv time) og turneringsformen ligger lige for en angrebsspiller og fuskertype som Jan Christensen (og undertegnede, vil mange sikkert mene). Jan tromlede da også deruda' og scorede det ene hele efter det andet; han blev faktisk først stoppet i 6. og sidste runde efter at have scoret 5 af 5!

IM Erling Mortensen og IM-aspirant Erik Pedersen mødtes i første runde med en remis som resultat. En sådan remis betyder, at man skal vinde resten, hvis man vil gøre sig forhåbninger om at nappe de 5000 kr. Og minsandten om de ikke begge formåede at gøre dette kunststykke!

I sidste runde var topspillerne parret således:

Erik Pedersen (4½) - Jan Christensen (5)  
Erl. Mortensen (4½) - Thomas Ochsner (4?)  
L. Schandorff (4) - P E Nielsen (4)

En overordentlig fin repræsentation af de unge 'skolefolk', men resultatet var knap så flot: de tabte alle tre!

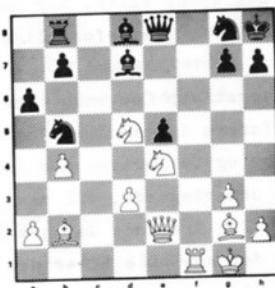
Schandorffs tab til mig var dog ret uheldig, han spillede i diagramstillingen g3-g4?? og opgav efter Tb5-b3+!



Undervejs fik jeg lejlighed til at ordne lyncspecialisten Bo Jacobsen, VRS, der fører de sorte brikker:

1.b3,e5 2.Lb2,Sc6 3.e3,d6 4.c4,f5 5.d3,  
Sf6 6.Sc3,Le7 7.Sge2,o-o 8.g3,De8 9.Lg2,  
Ld7 10.o-o,Dh5 11.Sd5,Ld8 12.f4,Tb8 13.

Sec3,De8 14.De2,Kh8 15.Tae1,a6 16.b4,  
 Sg8 17.c5,Sa7 18.cxd6,cxd6 19.e4,fxe4  
 20.Sxe4,Sb5 21.fxe5,Txf1+ 22.Txf1,dxe5



23.a4! Hvis springeren trækker tilbage, følger 24.Sd6! med angreb på De8 samt truslen 25.Sf7+. Bo havde nok regnet med at klare sagen med 23.-,Sd4 24.Lxd4, exd4. Nu er Se4 bundet, men .. Bo så det inden han trak 24.-,exd4 og opgav i stedet: 25.Sd6!!;Dxe2 26.Sf7+! 1 - 0

I Basisklassen var Martin Clausen suveræn, og han vandt klassen med 5½ af 6 foran en gruppe på 5 pts.

#### SLUTSTILLING:

Mesterkl:	1. Erik Pedersen,Nordre	5½
	2. Erling Mortensen,VRS	5½
	3. Jan Christensen,Skol	5
	4. P E Nielsen,Nordre	5
	5. Karsten Rasmuss,Skol	4½
2000-2100:	Mads Boe,Nordre	4
1900-2000:	Peter Stevring,KFUM	4½
Basiskl :	1. Martin Clausen,Nordre	5½
	2. Søren Mortensen,VRS	5
Under 1300:	Mogens Jerløw,CC Skj. ?	

Efter turneringen var der fællesspising med fremragende mad: Rijstafel - indtagelse med pinde! Herefter præmieoverrækkelse og underholdning ved folkesusikerne Andrew John og Lisa.

Senere på aftenen åbnedes dørene for

## KORRESPONDANCESKAK

Af Peter Øgaard Madsen.

I nærskak har Nordre et hold i hver af de 3 divisioner, og netop nu er vort enlige k-skak hold rykket op i k-skakkens 1. division. Et godt resultat (vi må jo selv sige det, når ingen andre vil (herved skiller k-skakspillernes triumf sig ikke ud fra andres! Red.)) sikret af nogle af klubbens mere anonyme spillere. Følgende har på 3 sæsoner bragt Nordre fra 3. til 1. division: Leif Nielsen (3 turneringer), Michael Poulsen (3), Søren Ingerslev (3), Peter Øgaard Madsen (2) og Carsten Rühmann Thomsen (1).

Selvom reservespørgsmålet ikke er så stort i k-skak, vil vi hermed opfordre Nordres medlemmer til at melde sig under k-skak-fanerne. Der er tale om 4-mandshold, klubben betaler indskuddet, hvorimod præmien deles mellem spillerne.

Nogen rynker på næsen af k-skak, men for os, der bliver lidt langsomme med årene, er det en udmerket form for skak. Og en gang imellem kan man være heldig at lære en smule deraf, hvilket jeg vil forsøge at illustrere med et par eksempler:

Peter Øgaard - Kaj Elkjær Larsen,Tønder

1.e4,c6 2.d4,d5 3.Sc3,dxe4 4.Sxe4,Sf6  
 5.Sxf6+,gxf6 6.Sf3,Lf5 Ifølge encyklopedien (Larsen) skulle dette være dårligt p gr a følgende varianter: 7.Ld3, Lg6 8.o-o,Dc7 9.c4,Sd7 10.d5 eller 8.-,e6 9.c4,Ld6 10.d5. I en anden pu-

➔ Skjoldhøjbeoerne, og der var rig lejlighed til at komme andre skakspillere og kollegianere ved! □

# 1. Division

Af Poul Erik Nielsen.

Efter sidste års nedtur er vores indsats i år imødeset med stor spænding.

Efter de tre første runder må vi som ventet konstatere, at vi ikke kan blande os i toppen, men til gengæld synes vore resultater så stabile, at vi kan klare os og opnå en placering midt i feltet. Helt fri af nedrykningsfare er vi dog ikke.

★

Første runde: Nørresundby - Nordre 4½-3½  
Udeblivelser er heldigvis sjældne i 1. division, men denne match var en undtagelse, idet der på begge hold var en spiller, der ikke nåede frem. Det betød reserveindsættelse, hvilket desværre medførte, at vort trediehold måtte spil-

Rynken på næsen af k-skak passer ikke klubbens kasserer. Sammen med vennerne har han sikret klubbens oprykning



til k-skakkens første division. TILLYKKE

➔ blikation foreslår samme Larsen imidlertid at redde varinten ved at forhindre d4-d5, og det forsøger min modstander så: 7.Ld3,Lg6 8.o-o,e6 9.c4, Sa6?! 10.d5!,Sc7 11.dxc6!,bxc6 12.Lxg6, Dxd1 13.Lxf7+,Kxf7 14.Txd1,Le7 15.Le3, c5? 16.Lxc5,Opgivet. Selv uden den sidste fejl var partiet formentlig tabt for sort, der i øvrigt mente, at jeg burde have spillet 12.Da4 med endnu bedre spil.

I det følgende spil, ligeledes fra 2. division, 1985, var det mig, der lærte et og andet. Utroligt store klø med hvid, i så få træk, i et k-parti! Teoribogen siger uklart spil efter 14.-,Sa5.

le med 7 mand mod Nørresundby's andet hold.

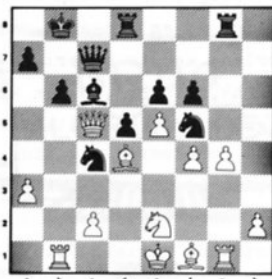
Vi kan vel ikke være utilfredse med resultatet, men burde nok have fået 4-4. Erik Pedersen overspillede en ret lige stilling, og Ove Kroll havde Ingerslev helt i knæ, men lod ham slippe med en halv. Også reserven Morten Jeppesen havde godt fat mod Børge Pedersen, men ligeledes med remis som resultat.

Til vores gunst talte, at Bang klarede en kritisk stilling, og at jeg vendte et tabt midtspil til et vundet dobbelttårnslutspil. Vores eneste stuerene gevinst stod Nina for, og hun avancerede dermed sit nederlag fra sidste år til samme Olav D Larsen.

Dobbeltstævnet i København var henlagt til en øde skole i Herlev langt uden ▶

Peter Øgaard - Georg Sigaard

1.e4,e6 2.d4,d5 3.Sc3,Lb4 4.e5,c5 5.a3, Lxc3+ 6.bxc3,De7 7.Dg4,Se7 8.Dxg7,Tg8 9. Dxd7,cxd4 10.Se2,Sbc6 11.f4,Ld7 12.Dd3, dxc3 13.Tb1,o-o-o 14.Sxc3,Sa5 15.Le3, Kb8 16.Dd4,b6 17.Dc5,Lc6 18.Ld4,Sf5 19. Tg1,Sc4 20.Se2,f6 21.g4



21.-,Ka8 22.Db4,fxe5 23.gxf5,exd4 24. Txg8,Txg8 25.fxe6,Dh7 26.e7,a5! 27.Db3, Dh4+ 28.Sg3,Dxd2 29.Se2,Dh4+ Med forslaget: 30.Kd1,Df2 31.Dh3,d3 32.cxd3, La4+ med mat! Derfor: 30.Opgivet. □

for lands lov og ret - eller som Søby diplomatisk udtrykkede det: 'Man skal være glad, hvis man undgår at træde i en kokasse!'. Men til det sportslige: Forholdene var klart bedre end sidste år, dog havde man besynderligt nok placeret aktørerne i den mørkeste del af lokalet, værst for de øverste brætter.

#### Anden runde: Nordre - Frederiksberg 4-4

Et flot resultat mod DM-favoritterne. Erik P fik sede efter uklart spil et helt point mod Hamann i tidnøden, og samme kunststykke udførte Karl P mod Iskov efter en ussel åbning med bondetab til følge. Hamann og Iskov synes at være faste leverandører til Nordre's point-høst; sidste år blev de ordnet af hhv Kroll og Karl P.

Kroll tabte i år et meget særpræget parti til Brinck-Claussen, mens Bang slap levende fra et kvalitetstab mod Jesper Nørgaard, remis! På 5. bræt fik jeg min anden pind (flere end hele sidste sæson!):

#### Dan Andersen, FS - P E Nielsen

1.d4,Sf6 2.Sf3,g6 3.c4,Lg7 4.Sc3,o-o 5.e4 Min modstander havde spillet foruroiligende hurtigt, og da han er kendt for at være lidt af en teo-ørn, valgte jeg nu at forlade kendte stier: 5.-,c6?! 6.Lg5,h6 7.Lh4,g5 8.Lg3,d5 Den konsekvente opfølgning af planen startende med 5.-,c6. 9.cxd5 Forekommer mig lidt slapt, måske 9.e5,Se4 10.Ld3. 9.-,cxd5 10.exd5 10.e5,Se4! Sort råder her i modsætning til ovenstående variant (9.e5) over feltet c6 til springeren. 10.-,Sxd5 11.h4? I hvert fald forkert. Hvid bør afslutte sin udvikling. 11.-,g4 12.Se5,Sc6! Dette svar havde hvid overset. På 13.Sxg4? følger nu: 13.-,Sxc3! (13.-,Sxd4? 14.Sxh6+!) 14.bxc3,Da5! 15.Tc1,Sxd4. Nu

hænger Tc1 efter 16.Sxh6+?,Lxh6. 13.Sxc6,bxc6 14.Dd2? Bedre 14.Le2, selvom sort har det fint (c6-c5). 14.-,Sxc3 15.bxc3,c5! 16.d5 På 16.Le5 følger 16.-,Lxe5 17.dxe5,Dxd2+ 18.Kxd2,Tb8! med sort fordel, men efter teksttrækket 'virker' Lg7! 16.-,Lb7! 17.Lc4,Da5 18.Tc1,Tad8! Disharmonien i den hvide lejr koster nu en bonde: 19.o-o Hvad ellers?



19.-,Lxd5! 20.Lxd5,e6 21.c4 er nu ikke muligt, da dronningen hænger. 21.De2, Txd5 22.Dxg4,Dxa2 23.Lf4,Dc4! Den hvide stilling er en ruin. 24.Dg3,Kh7 25.Tfel, Td3 26.f3,Txc3 26.-,Tg8 er muligvis mere præcist, det udelukker i alt fald følgende desperationsoffer: 27.Dxg7+!?,Kxg7 28.Le5+,Kh7? Bedre er sandsynligvis 28.-,f6! 29.Lxc3 (29.Txc3?,Db4!) Db3. 29.Txc3, Dxh4 30.Te4,De7 31.Tec4 Realiseringen er nu ikke så nem. Sort må tilstræbe tårnafbytning, der vil minimere problemerne med kongestillingen. Det lykkes først kort før de fyrre: 31.-,Tg8 32.Tc2,Dg5 33.Te2,Df5 34.Tf4,Dh5 35.T2e4,Tg5 36.Lc3,Dg6 37.g4,Tf5! Der var den! 38.Le5 38.Txf5,exf5 39.Te8,f6! 38.-,Txf4 39.Txf4,Db1+ 40.Kg2,f5! Det hvide tårn hænger i suppedasen, de sorte bønder har frit løb, og hvid opgav. 0 - 1

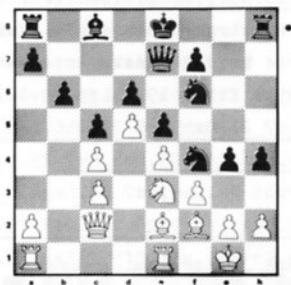
Vor sidste halve point stod reserve Hollesen for.

Tredie runde: Kampkl/SK 41 - Nordre 4½-3½  
To-nul i toppen! Erik P prøvede endnu en

gang sin specialvariant i Grünfeldindisk mod Steen Fedder. Erik fik en halvskidt stilling og gav en bonde for lidt initiativ. I tidnøden gik der panik i Fedder, og Erik vandt let. På bane to viste Kroll storspil:

Henrik Danielsen, Kamp1/SK 41 - Ove Kroll

1.d4,e6 2.Sf3,Sf6 3.c4,Lb4+ 4.Sc3,b6 5.Lg5,h6 6.Lh4,Lb7 7.e3,Lxc3+ 8.bxc3,d6 9.Ld3 Bedst er nok 9.Sd2 fulgt af f3 og e4. 9.-,Sbd7 10.Dc2 10.o-o fulgt af Sd2 er præcisere. 10.-,De7 11.e4,e5 12.o-o,c5 13.d5? Lukker stillingen for løberne. 13.-,g5 14.Lg3,Sh5 15.Sd2,Sf4 16.Tel,h5 17.f3,Sf6 18.Sf1,Lc8 19.Se3,h4 20.Lf2,g4 21.Le2? Hvid skal spille 21.fxg4.



21.-,g3 22.hxg3,hxg3 23.Lxg3,S6h5 24.Lxf4 Efter 24.Lf2,Dg5 truer allerede 25.-,Sg3, fx 25.Sg4,Sxg2 26.Kxg2,Sf4+ 27.Kg1,Lxg4 28.fxg4,Dh6 29.Lf3,Dh3 30.Te3,Ke7 31.Dd1, Tag8 32.Df1,Txg4+! 24.-,Sxf4 24.-,exf4 var også godt. 25.g3,Th3! Bedre end 25.-, Dg5 26.Sg4. 26.gxf4 Eller 26.Sf1,Dg5 27.Kf2,Th1 28.Ted1,Sh3 29.Ke1,De3 og 30.-, Txf1+! 26.-,Dh4 27.Sf1,exf4 28.Ld3 Eller 28.Ted1,Ld7 29.Ld3,Th1+ 30.Kg2,Ke7. 28.-, Th1+ 29.Kg2,Dh3+ 30.Kf2,Th2+ 31.Kg1 31.Sxh2,Dxh2 32.Kf1,Lh3+ 31.-,Txc2 32.Lxc2, Dxf3 33.Opgivet. 0 - 1

Noter af Ove Kroll

Derværrer tabte de nederste brætter  $4\frac{1}{2}$ - $1\frac{1}{2}$  i form af tre halve og samme antal remis-

er. Størst synder var jeg nok, idet jeg ikke formåede at vinde over en meget pas-sivt-spillende Steen Clausen.

Efter de tre første runder er stillingen:

1. Frederiksberg 16 pts
- 2-3. Nørresundby og Skolerne 14 pts
- 4-6. AS 1904, Øbro og Nordre 11 pts
7. Kampklubben/SK 1941  $10\frac{1}{2}$  pts
8. Vejlbjby-Risskov Skkl.  $8\frac{1}{2}$  pts

Kun tre hold synes helt fri fra nedrykningsfare, og turneringen kan ende med en nervepirrende dobbeltrunde her i Århus i marts! □

## 2. Division

Af Victor Juul Hansen.

1. runde: Aalborg - Nordre 3-5.

Nordre 1, 2 og 3 drog i samlet flok til Aalborg, det var ganske naturligt, at man på rejsen drøftede udsigterne for den kommende sæson, og efter Frank Andersens tilbagevenden til '1968' og Poul Frausings rejse til Hammershøj var det nærliggende, at et par spillere fra førsteholdet var meget pessimistiske med hensyn til andetholdets skæbne, og på den baggrund var resultatet virke-



lig populært.

Sejren blev skabt på de tre første brætter, Erling vandt tidligt i partiet en officer og styrede lige mod målet, mens Jan Rewitz solidt og omhyggeligt tilkæmpede sig sejren. Kurt Hollesen bevarede ligevægten i stærk gensidig tidnød og snuppede et tårn, og så var det bal forbi. Jens Kejser kom ikke så godt fra åbningen mod Jørn Bach Hansen, tidl. '1968', og måtte indkassere holdets eneste nederlag. De resterende fire partier endte alle remis, og på hjemrejsten var humøret højt.

## 2. runde: SK 1968 - Nordre 5-3.

Efter afbud fra Kurt Hollesen og Jørn Hansen var nederlaget ikke sensationelt, men kampen var mere jævnbyrdig end tallene viser.

Erling ofrede en officer for et lovende angreb, men det holdt ikke, hvad det lovede, og samme skæbne overgik Jan Rewitz, som kom i voldsom tidnød. Jan Becker rettede op på stillingen med en smuk afslutning, se partiet nedenfor. Jens Kejser havde igen vanskeligheder med åbningsspillet og kæmpede forgæves. Jeg troede selv at stå rimelig godt mod Frank Andersen og forsøgte et optimistisk fremstød i centrum, men det blev straffet på det grusomste. Mads Boe gjorde sig ekstra umage og nedspillede sin modstander med enkle midler. Vore gode reserver, Peter Øgaard og Michael Poulsen, stod begge i overkanten, men måtte begge nøjes med remis.

Jan Becker har kommenteret sit parti:

Jan Becker - Jan Løvig, '1968'

1.e4,e6 2.d3,d5 3.Sd2,Sf6 4.Sgf3,Le7 5.Le2,o-o 6.o-o,c5 7.Tel,Sc6 8.c3,De7 9.lf1,Ld7 10.Sb3,sg4 11.h3,sg5 12.exd5,exd5 13.Lf4,Sxf3+ 13.-,Ld6 14.Sxe5,Sxe5

15.Lxe5,Lxe5 16.Sxc5 eller 14.Sxc5, Sxf3+ 15.Dxf3,Lxf4 16.Sxd7. 14.Dxf3, Db6!? 15.Dxd5,Le6 16.Dh5,Tad8 17.g3



Sort har fået et vist initiativ for bonden og burde nu fortsætte med 17.-, a5. Men han kan ikke nære sig: 17.-, Td5?! 18.De2,Tfd8 19.Tad1,h5? Et meget svagt træk; greb sort i farten den forkerte bonde? Ganske interessant er 19.-,g5!?. Eller 19.-,Lf5 20.Scl. 20.Lg2,T5d7 21.Dxh5,g6 22.Dh6,Lf8 23.Dg5, Le7 24.Dh6,Lf8 25.Dh4,Se7 25.-,Txd3 26.Txd3,Txd3 27.Le4,Td7 28.Lxg6. 26.Le5, Lg7 27.Lxg7,Kxg7 28.Dg5,Sf5 29.g4,f6 30.Df4,Sh4 31.g5!,Sf5 Eller 31.-,fxg5 32.De5+,Kf7 33.Sxc5,Sxg2 34.Sxe6,Sxel 35.Sxd8+,Dxd8 36.Txel, og hvid står stadig til gevinst. 32.gxf6+,Kxf6 I hvids tidnød fremmer sort ekspeditionen. 32.-,Kf7 33.De5 med truslen Sxc5. 33.De5+,Kf7 34.Sxc5,Td6 35.Sxe6,Txe6 36.Ld5,Tde8 37.Lxe6+,Txe6 38.Dxe6+,op-givet. 1 - 0

★

3. runde refereres af Erling Høiberg: Nordre - Randers 4 - 4. På vejen til Ålborg udtalte Nina ('Danmarks eneste kvindelige holdkaptajn', som Politiken har udnævnt hende til) stor skepsis over for vore muligheder for at klare os, men som det vel er fremgået af Vectors referat: 'Rigtige mænd gider ikke



høre mere vrøvl'. Hvis man så skal blive i pop-rock-genren, kan man citere Nana for, at det går 'op og ned', og kampen mod Randers viste, hvad der sker, når 'rigtige mænd går gak gak i deres indre univers', for en sejr på mindst 5-3 havde været mere rimeligt.

Matchen startede uheldigt med, at jeg lavede en grov åbningsfejl i det 4. træk, der kostede en bonde og dermed selvfølgelig også partiet. Jeg har spillet samme åbning utallige gange og vidste godt, at det var en fejl, jeg spillede, måske var jeg endnu forvirret efter en uges påtvunget datakursus, men her i det virkelige liv var der ingen 'escape'-knap. Heldigvis blev det hurtigt klart, at Mads Boe og Jan Rewitz havde overlegne stillinger og 'kejseren' havde denne gang god kontrol over sine

undersætter i en god angrebsstilling. Mads vandt hurtigt, og Victor spillede ikke overraskende remis. Kejser vandt over unionsformanden. Jørgen Hansen og jeg tabte. Jan Rewitz slog ikke til, da chancen var der, og måtte nøjes med remis, skønt han længe førte med en bonde. Hollesen og Jan Becker spillede ligeledes remis, selv om det længe så ud til, at Becker stod bedst.

★

Fra denne runde er det lykkedes redaktionen at få Mads Boe til at kommentere sit parti:

Mads Boe - Per Therschelsen, Randers

1.e4,e5 2.Sf3,Sc6 3.d4,exd4 4.Lc4,  
1b4+ 5.c3,Le??? 6.o-o,d6 7.Db3,Se5???  
Bedre 7.-,Sa5. 8.Sxe5,dxe5 9.f4,Lc5  
10.fxe5,opgivet.

□

**~ en god start.  
Lønkonto i  
Provinsbanken**



**PROVINSBANKEN**

**til at tale med**

### 3. Division

Af Henrik Fastrup

Referatskrivning kan være en meget tung opgave, især når der absolut intet er at prale af.

1. runde ude mod Nr.Sunday blev til en ren nedslagtning på 6-2 til hjemmeholdet. Da en af førsteholdsspillerne ikke nåede frem, måtte vi afgive Morten til førsteholdet. Det skulle siden vise sig at være et uoverstigeligt handicap for os, idet vi måtte lade 8. brættet stå tomt. Kun Martin spillede nydeligt og tog hele pointet, medens Carsten og formanden sørgede for to halve.

2. runde ude mod Randers 46. Uafgjort 4-4 blev resultatet til trods for at stillingerne undervejs tegnede meget lovende for os. Således overså Jørgen et horn i en gunstig stilling og tabte. Morten ordnede Claes Løfgren nemt og smertefrit i en lukket Benoni. Allan sad som sidste mand tilbage med gevinstchancer i et vanskeligt slutspil. Efter ca. 6½ timers spil og tæt op mod 100 træk måtte modstanderen give sig. Resten af holdet spillede remis.

3. runde hjemme mod Hadsund. Optimistiske havde vi bestemt os for, at bundholdet Hadsund rigtig skulle have en sæk med hjem. Måske fordi det er julemåneden, blev det os selv, der måtte kaste den over skulderen. 5-3 til Hadsund. Morten samt reserven Chr Thyse vandt. Jørgen Viggo og jeg selv spillede remis.

Fremtiden ser lidt sort ud for vores hold, især i betragtning af, at vi stadig mangler et par af de 'tunge' hold. Vi må fighte det bedste, vi har lært.



Morten Jeppesen har kommenteret sit gevinstparti fra 2. runde:

Morten Jeppesen - Claes Løfgren, Rds 46

1.d4,Sf6 2.c4,c5 3.d5,e5 4.Sc3,d6 5.e4, g6 6.Ld3,Lg7 7.Sge2,o-o 8.o-o,Sbd7 9. Tbl,Sh5 10.Le3,f5 11.exf5,gxf5 12.Sg3 Fremtvinger springerafbytning, hvorefter hvid får greb om f4. 12.-,Sxg3 13.fxg3,e4 14.Le2,Se5 15.Dd2,De8 Forhindre g4, men ikke: 16.Sb5,Dg6? Overser eller undervurderer hvids næste træk. På De7 og Dd8 var fulgt Lg5 med afbytning af de sortfældte løbere. Men Dd7 ser heller ikke rart ud.



17.b4!,Ld7 På 17.-,cxb4 følger Sc7 og Lxa7. 18.bxc5,dxc5 19.Sc7 På Lxc5 spiller sort Tfc8. 19.-,Tac8 Efter 19.-, Tab8 er slag på c5 udmærket. 20.Txb7, Tfd8 21.Lg5?! Jeg var uden grund en smule nervøs ved slaget på c5. 21.-,Tb8 22.Tfbl,Txb7 23.Txb7,Tc8 24.Le3,Lf8 25.Da5,Sg4 26.Lxg4,Dxg4 27.Dd2,Ld6 28.Se6! Afgørende. 28.-,Le8 29.Tg7+,Dxg7 30.Sxg7,Kxg7 31.Lh6+,Kg8 32.Dg5+ 32.Dg5 afgør også efter 31.-,Kf7. 32.-,Lg6 33.Df6,Lf8 34.De6+,opg. 1 - 0 □

★★★★★★★★★★★★★★★★★★★★  
 ★ Juleafslutningen 1985 blev afholdt ★  
 ★ den 16/12, som sædvanlig med uorto- ★  
 ★ dokse regler. Den øverste gruppe blev ★  
 ★ vundet af Mads Boe, mens gruppe 2 ★  
 ★ efter trekants-børneskak-omkamp blev ★  
 ★ vundet af Tommy Hansen. ★  
 ★★★★★★★★★★★★★★★★★★★★★★

# Mesterklassen

Af Thule

Det startede som vi frygtede med et stort nederlag på  $\frac{1}{2}$  -  $7\frac{1}{2}$  til Kjellerup. Men det kan ingen jo leve med, så vi måtte nødvendigvis til at score flere point for at opretholde et minimum af selvrespekt.

I 2.runde tabte vi således kun 3 - 5 til SK 1968 III. Pointfremgangen på  $2\frac{1}{2}$  pr. runde fortsatte i 3 runde, hvor vi overraskende vandt  $5\frac{1}{2}$  -  $2\frac{1}{2}$  over Viborg I. - Fremskrivninger overlades til læseren. Efter de første 3 runder er stillingen i mesterrækken følgende:

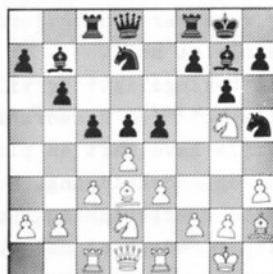
VRS  $16\frac{1}{2}$  p., Kjellerup 16, Skolerne  $15\frac{1}{2}$ , Sk.1968  $12\frac{1}{2}$  p., Viborg 11 p. Brabrand 10, Nordre 9 p. og Skanderborg  $5\frac{1}{2}$  p.

Resultaterne viser, at vi skal kæmpe hårdt for at forblive i mesterrækken, selv om der jo nu er "god plads" i A-klassen efter at vi har måttet trække A-holdet ud af turneringen. Beklageligvis. Eller vi kan uden egen hjælp risikere at blive tvunget ned i A-klassen p.gr. a. dominoeffekten fra vore divisionshold.

Per Bille Sømod har den bedste score med 2 p. af 3, medens Hung Tao og Peter H. Johansen har næstbedst score med  $1\frac{1}{2}$  p. af 3. Men der er håb endnu og en god portion kampiver til stede som i følgende parti hvor Michael Bo Nielsen spiller hvid mod Chr. Bitsch fra Viborg:

1.d4,Sf6 2.Lf4,d6 3.e3,g6 4.Ld3,Lg7 5.Sf3,o-o 6.Sbd2,Sbd7 7.h3,b6 8.o-o, Lb7 9.Tel,Sh5 10.Lh2,c5 11.c3,Tc8

12.Tcl,d5 13.Sg5,e5



14.Sxh7,Te8 15.dxe5,Sxe5 16.Lxe5, Lxe5 17.f4,Lxf4 18.Dg4,Txe3 19.Lxg6, Tg3



20.Lxf7+,Kxh7 21.Dxh5+,Kg7 22.Te8, Dg5 23.Dh8+,Kxf7 24.Df8+,Kg6 25.Dg8+, Kh5 26.Dh7+,Dh6 27.Df5+,Dg5 28.Dh7+, Dh6 29.Df5+,Lg5 30.Te6,Dg7 31.Tf1, d4 32.Se4,Lxe4 33.Txe4,Td8 34.Tff4, Df6 35.Th4 mat. 1 - 0. □

## A - klassen



Af Bjarne Jensen

Muligvis for første gang i klubbens historie så bestyrelsen sig nødsaget til at trække et hold af holdturneringen, idet det ikke var muligt at få sendt et hold af sted til 3. runde mod Viborg. Trods en meget ihærdig indsats fra specielt Thules side havde vi dagen før kampen kun 3 spillere til kampen, og

de mange afbud fra både faste spillere og reserver umuliggjorde at vi kunne samle et hold.

Meget beklageligt! Og vi skylder de øvrige hold (og Hammershøj der gerne ville have haft en plads i A-klassen) en undskyldning. Men efter min bedste overbevisning kunne vi ikke have forudset at det skulle gå så galt... □

## C-klassen

Af Bjarke Parner.

Vi må beklage og tilstå, at vi ikke klarer os så godt. I første runde tabte vi

## KLUB-TOPSCORER

Af Bjarne Jensen

Efter 3 runder i holdturneringerne - undtaget C-holdet der kun har spillet 2 runder - er der ingen der har scoret 3 á 3(!). Men følgende ligger forrest i kampen om at blive klub-topscorer, og dermed indkassere gavekortet på kr. 200,- (se sidste nummer):

2½ p.: Poul Erik Nielsen, Mads Boe, og Morten Jeppesen

2 p.: Erik Pedersen, Jan Becher og Per Bille Sømod.

1½ p.: Ove Kroll, Kurt Hollesen og Martin Koch-Clausen og Peter H. Johansen.

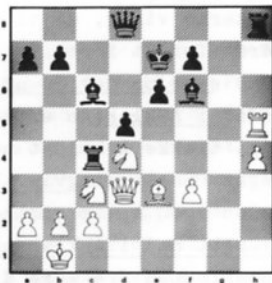
Følg udviklingen på opslagstavlen i klubben. □



6½-1½ til Skolerne V. Men vi fik til gengæld 4-4 mod Århus V. Af mangel på bedre vil jeg vise mit eget parti imod Århus:

John Ebsen, Århus Skkl - Bjarke Parner

1.e4,c5 2.Sf3,Sc6 3.d4,cxd4 4.Sxd4,Sf6  
5.Sc3,d6 6.Lc4,g6 7.Le3,Lg7 8.f3,o-o 9.  
Dd2,Te8 10.o-o-o,Ld7 11.h4,h5 Det sidste træk var jeg ikke glad for. 12.Tdgl,Tc8  
13.Lb3,Se5 14.Lf4,Kh7 15.Kb1,Sc4 16.Lxc4,  
Txc4 17.Le3,e6 18.g4,Lc6 19.gxh5,Sxh5 20.  
Tg5?,Lf6 21.Txh5?!,gxh5 22.Th3? Hvids sidste tre træk er søre, af ofre en kvalitet uden at tage initiativet, det er svært. 22.-,d5 23.e5!? Nu ofrer han en bonde for angreb, men det angreb er tvivlsomt 23.-,Lxe5 24.Dd3+,Kg8 25.Th1 Et skridt frem og et tilbage! 25.-,Kf8 26.Tgl,Ke7  
27.Tg5,Lf6 28.Txh5,Th8! (Med denne tårn-afbytning er det hvide angreb definitivt afvist/Red.)



29.Txh8,Dxh8 30.Sce2,Dxh4 31.b3! Trækket vinder kvaliteten tilbage, men sort kommer af med den dårlige løber. 31.-,Tb4  
32.Sxc6+,bxc6 33.Lc5+,Kd7 34.Lxb4,Dxb4  
35.c3,Dc5 36.Kc2,Kd6 37.a4,Df2 38.b4,Ld8  
39.a5,Lg5 40.Kb3,De3 41.Dxe3,Lxe3 42.Kc2,  
e5 43.Kd3,Lg5 44.Sg3,Ke6 45.Se2,f5 46.  
Sg3,e4+ 47.fxe4,fxe4+ 48.Sxe4?,dxe4+  
49.Kxe4,Kd6 50.Kd4,Kc7 51.Kc5,Le7+ 52.  
Kc4,Kb7 53.b5,Ld6 54.bxc6,Kxc6 55.a6,  
Kb6 56.Kd5?,Le7 57.c4?,Kxa6 58.Kc6,Ka5  
59.Kb7,Lc5 60.Opgivet. 0 - 1 □

# Efterårsturneringen

Af Jan Becher

Gruppe A er næsten færdigspillet; først stillingen med antal resterende partier i parentes:

Jan Becher	5½ pts (0)
Karl Pedersen	5 pts (0)
Jens Abildlund	3 pts (0)
Nina Høiberg	2½ pts (3)
Peter Øgaard M	2½ pts (2)
Henrik Fastrup	2 pts (1)
Jan Rewitz	1½ pts (1)
Martin Clausen	1 pt (3)

Som det ses, er jeg selv så ubeskeden at indtage førstepladsen (foreløbig alene) efter spil af varierende kvalitet.

Sidste års samlede vinder Karl Pedersen havde svært ved at skabe chancer mod ofte remistilfredse og tilmed rimeligt sundt spillende modstandere. Det er skæbnens ironi, at det gik galt mod en højtsatsende og ikke altid lige sundt spillende Nina Høiberg!

Nina kan stadig nå de 5½ points med gevinster i sine resterende 3 partier.

Jan Becher - Nina Høiberg

1.e4,e5 2.f4,exf4 3.Sf3,g5 4.h4,g4 5.Se5,h5 6.Lc4,Sh6 6.-,Th7 er mere almindeligt. 7.d4,Df6 8.Sc3 I gamle mesterpartier fra forrige århundrede spilles minsandten o-o!? 8.-,c6 9.Se2,f3 10.gxf3,gxf3 11.Sg3,d5 12.Lg5,De6 13.exd5,cxd5 14.Sxh5,Sh4 15.Sf4,Df5 16.Sxd5 16.Ld3?,Dxg5! 17.hxg5,Txh1+ 18.Lf1, Txfl+! 19.Kxf1,Se3+ 16.-,Lb4+ 17.Sxb4, Sxe5 18.dxe5,Dxe5+ 19.Kf2?! 19.Kd2 er bedre. 19.-,Dc5 20.Kxf3,Df5+ 21.Kg3, De5+ 22.Kf2,Df5+ 23.Df3,f6 24.Tael+,opg

1 - 0



I B-gruppen er der ingen spillere, der i normal forstand har scoret points nok til

at vinde! Det betyder, at turneringen bliver vundet af Jørgen Rudbeck og Jørgen Viggo Christensen, begge med 4½ pts.



I C-gruppen blev Per Bille Sømod vinder med 5½ pts. Knud Herskind blev toer med 4 pts.



D-gruppen blev afgjort på korrektion, idet to spillere endte på 5½ pts. Vinder på korrektion blev Erik Nielsen foran Brian Sørensen, begge 5½ pts. På 3-4. pladserne finder vi Claus Kjærsgaard og Jesper Schmidt, begge 5 pts.



Præmieuddeling: foregår mandag d. 27 januar kl. 19,15. Samme aften spilles iøvrigt også en (præmieløs) lynturnering. Se kalenderen. □

## 68's KOORDINEREDE

Af Martin Kock Clausen.

Efter at have læst om Jens Abildlunds titulatorforventninger på side 8 og om Henrik Fastrups velbegrundede frygt på side 9 i oktobernummeret, er der vist ikke noget at sige til, at det var med en fast beslutning om, at nu skulle det være, at jeg tilmeldte mig 1968's EMT.

Det gik da også, som det skulle. De 5 points kom i hus og dermed passerede jeg efter mange tillob for fjerde gang i min karriere grænsen på 1900, denne gang i den rigtige retning.

Spillet var ikke altid lige godt, men det fornødne held var til stede på de afgørende tidspunkter. Kun til Brian Kieslich tabte jeg efter en buk i 10. træk. Man skal ikke tro, at man kan jage en hvid dronning på g4 væk ved at spille e6-e5, når ens løber på c8 ikke er dækket - man risikerer, at den bli'r slået! Mit mest spændende parti var

følgende:

Martin Clausen - Einar Christensen, Aros

1.e4,e6 2.d4,d5 3.e5,c5 4.c3,Ld7 5.Ld7,  
Sc6 6.Sf3,Tc8 7.a3,Dc7 8.o-o,exd4 9.  
cxd4,Db6 10.Sc3,Sxd4 11.Sxd4,Dxd4 12.  
Sb5,Dxe5 13.Te1,Db8 14.Df3,Ld6 15.Dxd5,  
Lxh2+ 16.Kh1,Sf6 17.Dg5,Lc6 18.f4,Td8  
19.Lc4,a6 20.Sc3,Td4



21.Lxe6,o-o 22.Kxh2,fxe6 23.Txe6,Sd5  
24.Sxd5,Txd5 25.Dh4,g6 26.Dg3,Tf5 27.  
Le3,Kf7 28.Tael,Th5+ 29.Kg1,Tdg5

30.Tf6+,Kg7 31.Dxg5,Txg5 32.fxg5,Dg3  
33.Te2,Lxg2 34.Txg2,Del+ 35.Kh2,Dxe3  
36.Tg3,De5 37.Tb6,De2+ 38.Kh3,Df1+  
og efter endnu circa 20 skakker blev  
partiet hævet som remis.  $\frac{1}{2} - \frac{1}{2}$

★

I den næstøverste basisklasse gjorde  
Thomas Dall Jensen et godt ratingkup,  
han vandt over hundrede ratingpoints  
og ligger nu oppe omkring 1850 og skal  
nu til at tænke på mestertitlen ...

Thomas Dall - Alexander Rot, KFUM

1.e4,e5 2.Lc4,Sc6 3.Sc3,Sf6 4.d3,Le7 5.  
Sf3,d6 6.h3,o-o 7.g4,Le6 8.Sd5,Lxd5 9.  
Lxd5,Sxd5 10.exd5,Sb8 11.g5,c6 12.dxc6,  
bxc6 13.h4,f6 14.g6,h6 15.Le3,Te8 16.  
Dd2,Lf8 17.h5,d5 18.Tg1,d4  
19.Lxh6,gxh6 20.g7,Lxg7 21.Dxh6,Da5+  
22.Kd1,Te7 23.Dxf6,Tf7 24.Dg6,Sd7 25.  
h6,Sf8 26.Dh5,Sh7 27.Sxe5,Dd5 28.  
Dxf7+,opgivet.  $\frac{1}{2} - 0$  □

# CERES MINERALVAND



-et kvalitetsprodukt fra Jyske Bryggerier a/s

# FIASKO I UDLANDET.



Af Nina Høiberg.

"Vi må komme i hu, at kvindens største privilegium for øjeblikket er retten til at dumme sig" - Når man er midt i en tabsstime så lang som et ondt år, er det rart pludselig i en af sine medbragte bøger at støde på lidt moralsk støtte. Her var det Suzanne Brøgger der i "Fri os fra kærligheden" kom med de trøstende ord - det er altså min ret at spille som følger:

1.e4, e5 2.Sf3, Sc6 3.Sc3, f5 4.d4, fxe4

5.Sxe5, Sf6 - og så er det tabt - 5 træk!

6.Lc4, d5 7.Sxd5, Sxd5 8.Dh5, g6 9.Sxg6, Sf6

10.Lf7, Kxf7 11.Se5, Ke6 12.Df7, Kf5

13.g4 mat. Ak ja - gad vidst om ikke unionsbetalte rejser til udlandet - ens styrke taget i betragtning - må regnes for et endnu større privilegium end dem frk. Brøgger indtil nu har stiftet bekendtskab med.

Ovenstående parti blev spillet i Jugoslavien, hvor jeg 2,5 uge i November deltog i en stormesterturnering for kvinder. Helt så galt gik det selvgølgelig ikke i alle partier (se nedenfor) men rigtig godt blev det aldrig. Jeg blev næstsidst af 13 med 4 p. - 2 under forventet (Pia Cramling vandt med 9 af 12).

Jeg troede i første omgang "formkrisen" skyldtes stress - jeg havde fået indbydelsen (p.g.a. af bud) 2 dage før jeg skulle rejse, så der var ret så meget, der skulle ordnes på ingen tid - men eftersom den turnering jeg spillede i England umiddelbart efter (uden stress) gik lige så dårligt (tre-diesidst med 2½ af 9 mulige), må forklaringen nok søges andetsteds. Måske

har jeg spillet for meget, måske skulle jeg aldrig ha' købt Informator (Jeg har nemlig flere gange i forbindelse med de sidste 2 turneringer forsøgt at forberede mig fra dag til dag, men dels er der en frygtelig masse muligheder for at afvige fra lige nøjagtig det, jeg har kigget på, og dels er det vist - i hvert fald i første omgang - nærmest en ulempe for mig at have i en kendt stilling. - Jeg vil jo oftest sidde med stillingen for første gang, mens min modstander måske er på hjemmebane. - Men mest sandsynligt er grunden nok bare den, at engang imellem kan man, og andre gange kan man altså bare ikke. Eller som vores allesammens fodboldlandstræner Sepp Piontek engang så charmerende udtrykte det:

"Summe tidor det går op

- og summe tidor det går bagsiden !!"

Hvid: Nina Høiberg

Sort Dana Nutu, Rumænien

1.e4, c5 2.Sf3, d6 3.d4, Sf6 4.Sc3, cxd4

5.Sxd4, e6 6.Lg5, Le7 7.f4, h6 8.Lt4,

Sxe4 9.Lxe7, Sxc3 10.Lxd8, Sxd1 11.Lc7!

Bøgerne ontaler kun 11Txd1, hvilket efter 11.-, Kxd8 12.Sb5, Sc6 og slag på d6 skulle gi' lige spil - ikke et ord om 11. Lc7 11.-, Se3 I første runde af divisionsturneringen spillede Olav D. Larsen 11.-, Sxb2, hvorefter 12.Lxd6, Sa4 13.Sb5, Sa6 14.La3 gav afgørende hvid fordel 12.Lxd6, Sc6?! Sloth i BT og Nutu, Cramling og jeg efter partiet var enige om, at 12.-, Ld7 er bedre. 13. Sxc6, bxc6 14.Kf2, Sd5 15.c4, Sf6 16.Ke3,  
La6 17.Le2, Sd7 18.Tacl, c5 19.Lf3, Tc8  
20.Thd1, Sb6 21.b3, h5 22.f5, exf5 23.Kf4,  
Th6 24.Te1, Kd7 25.Le5, Tg8 26.Tcd1, Ke8  
27.Ld6, Sd7 28.Lc6, g5 29.Kg3, h4 30.Kf2,  
Sf6? 31.Te7, Se4+ 32.Lxe4, fxe4 33.Tc7, Kd8  
34.Txa7, e3 35.Ke2, f5 36.Lf8, opgivet. □

# Kalender foråret 1986

## Januar

20: kl. 18,30 Informationsmøde for nye og evt. kommende medlemmer.

## 27: Lynturnering Præmieuddeling.

Begge nævnte dage samt 13 afvikles også udsatte og hængepartier fra efterårsturner. Alle mandage begynder vi kl. 19.

## Februar

2: (søndag)  
1. div. ude VRS  
2. div. ude Løsef.  
3. div. ude Hjør.  
M.rk. ude VRS

3: C hj. VRS

10: 1. rd. forårst.  
(se nedenfor.)

17: 2. rd. forårst.

23: (søndag)

2. div. hj. Silkeb.  
3. div. hj. Vejgd.  
M. ude Skanderb.

24: Hængep. forår.

25: (tirsdag)

C ude "Århus"

## Marts

3: 3. rd. forårs.

10: 4. rd. forårs.

13: (torsdag)  
C ude Mårslet

15: (lørdag)

1. div. hj. AS 04  
M. hj. Brabrand

16: (søndag)

1. div. hj. Øbro  
2. div. hj. Holstebro  
3. div. i Hadsund mod Aars

17: hængep. forårs.

24: NM i lyn

31: lukket. påske

## April

7: 5. rd. forårst.

14: 6. rd. forårst.

Nordre Nyt kommer på gaden først i april med resten af programmet for foråret 1986.

SKRIV VENLIGST

Datoerne ind i din '86 kalender med det samme.

TAK !

## FORÅRSTURNERINGEN

Som det fremgår af kalenderen spilles 1. runde i forårsturneringen mandag d. 10 februar.

Tilmelding i klubben senest d. 3/2 eller telefonisk senest torsdag d. 6/2: Tlf. 25 01 41 (Bjarne Jensen). P.gr.a. systemet med faste 8-mands-grupper kommer eftertilmeldte kun med hvis der er overskydende pladser....

Kender du nogen der har lyst til at deltage i forårsturneringen, så gør lige vedkommende opmærksom på informationsmødet d. 20. januar kl. 18,30.

Iøvrigt regner vi med at mange vil bruge forårsturneringen som opvarmning til påsken.

## PÅSKEN - 86

Vi skal endnu engang gøre opmærksom på, at påsketurneringen i år afholdes i Århus, nærmere bestemt på Langkær gymnasium i Tilst.

Landsholdsklassen spiller i tiden fra d. 21 - 31 marts, M-klasserne starter d. 25/3, mens basisklasserne først starter d. 27/3 (Skærtorsdag).

Nærmere oplysninger: Skakbladets januarnummer.

## URMAGER SØGES

Der findes vel ikke tilfældigvis en fingersnild person i klubben som vil kaste et blik på vores stigende lager af defekte skakure? Henvendelse til Bestyrelsen...